



Gorges du Tarn, de la Jonte et Causses

12^e comité de pilotage

Lundi 17 décembre 2018 / Ste-Enimie



Ordre du jour

1. Election du président de la ZSC « Gorges du Tarn »
2. Site Natura 2000 habitats « Gorges du Tarn » :
bilan de l'animation 2018 et prévisionnel d'animation 2019
3. Site Natura 2000 oiseaux « Gorges du Tarn & de la Jonte » :
bilan de l'animation 2018 et prévisionnel d'animation 2019
4. Suivis des populations de vautours (LPO Grand Causse)
5. Questions diverses

1/5

Election d'un nouveau président ZSC « Gorges du Tarn »

Gorges
Causses Cévennes
Communauté de Communes



2/5

ZSC « Gorges du Tarn » Bilan de l'animation 2018



ZSC « Gorges du Tarn » Bilan de l'animation 2018



ZSC « Gorges du Tarn »

Bilan de l'animation 2018



Comment reconnaître une orchidée ?

Le sabot de Vénus ?
 C'est une orchidée à deux lèvres, à fleurs blanches ou roses, qui pousse dans les zones humides et ombragées.

Orchidées et insectes
 L'air de la séduction
 Les orchidées ont développé des stratégies pour attirer les insectes. Certaines imitent le parfum d'un insecte, d'autres ont des couleurs vives et des formes qui attirent les papillons.

Chaque fleur est composée de 3 sépales et 3 pétales. Les pétales sont souvent agrandis et forment une ou deux lèvres. Les sépales sont souvent plus petits et sont situés à l'arrière de la fleur.

Le Sabot de Vénus

Cypripedium calceolus

La coloration de cette orchidée s'explique grâce à un insecte (souvent de la famille des Hémiptères) présent dans la libellule, attiré par l'odeur. Pour en sortir, il est contraint d'entrer en contact avec les divisions se chargeant ainsi de pollen. La répétition cette opération de fleur en fleur la fécondation est assurée !

Épétale
 Étamine
 Libellule
 Pétales

En partenariat avec le CNRS, plusieurs stations de Sabot de Vénus ont été créées dans les Gorges du Tarn. Elles ont pour but de suivre l'évolution de la population et de déterminer des sites (simple ou double fleurées) et des formes qui réussissent.

NE PAS MARCHER HORS DU SENTIER
 NE PAS CUEILLIR

Un des sites les plus riches de France...

ZSC « Gorges du Tarn » de la forêt - 20 espèces d'oiseaux communs au moins

Écoule-vaillant
 Faucon
 Faucon

Le Sabot de Vénus aime les conditions d'habitats très humides et ombragés, dans les zones fraîches et humides. C'est une orchidée qui se retrouve donc en sous-bois de hêtres ou pinède sur les Gorges du Tarn.

ZSC « Gorges du Tarn »

Bilan de l'animation 2018



ZSC « Gorges du Tarn »

Bilan de l'animation 2018



- Limitation de la circulation
- Pose de panneau B0
- Dépôt de contrat Natura 2000 – Barrière bois

ZSC « Gorges du Tarn »

Bilan de l'animation 2018

- Amélioration des connaissances sur les peuplement de Pin de Salzmann
- Etude ONF
- Projet étude Coléoptère 2019 - PnC



ZSC « Gorges du Tarn »

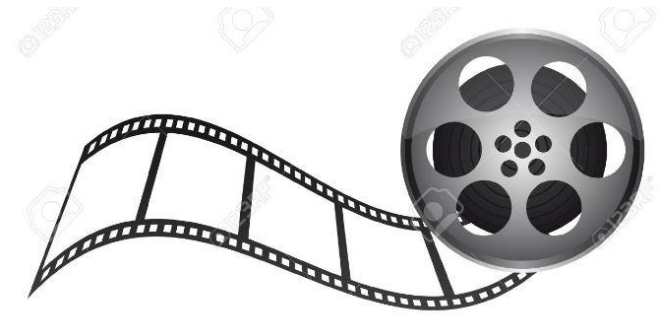
Bilan de l'animation 2018

- Finalisation du court métrage sur le Sabot de Vénus par Pascal GAUBERT

LE SABOT DE VENUS DANS LE SITE NATURA 2000 DES GORGES DU TARN



PROJET COFINANCE PAR LE FOND EUROPEEN AGRICOLE POUR LE DEVELOPPEMENT RURAL
L'EUROPE INVESTIT DANS LES ZONES RURALES



ZSC « Gorges du Tarn »

Prévisionnel animation 2018

- Surveillance et sensibilisation du public en période de floraison (ONCFS/PnC/FDC)
- Suivi des stations de référence de sabots de Vénus
- Diffusion du film documentaire (réunion, web, cinéco...)
- Veille/entretien sur les aménagements issus du contrat Natura 2000
- Réalisation du contrat Natura 2000 – limitation accès voiture
- Etude des coléoptères sur les peuplements de Pin de Salzmann (PnC, ABC de la Malène)

3/5

ZPS « Gorges du Tarn & de la Jonte » Bilan de l'animation 2018



ZPS « Gorges du Tarn & de la Jonte » Bilan de l'animation 2018

Diverses réunions et échanges :

Cotech, opérateurs 48, DDT, échanges entre les sites Natura 2000, grand public,...



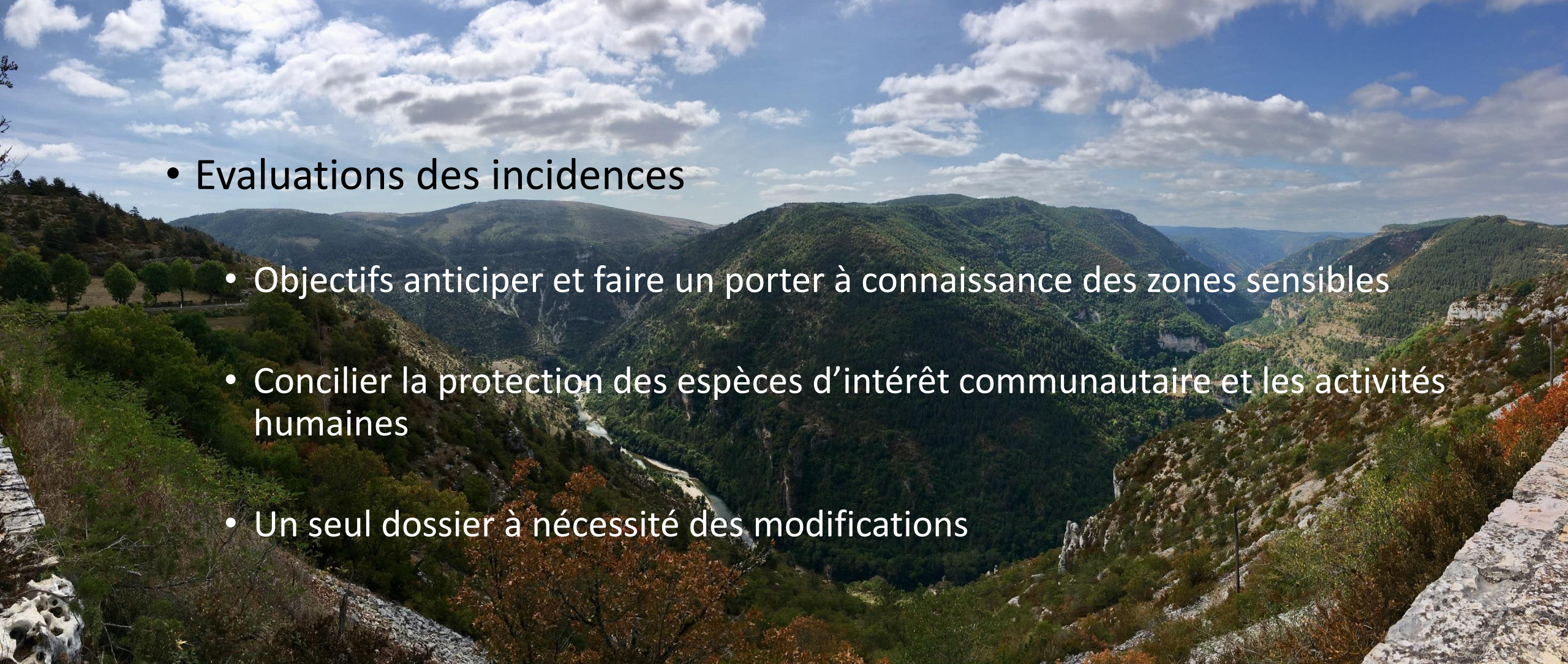
ZPS « Gorges du Tarn & de la Jonte » Bilan de l'animation 2018



Participation au Life
GypConnect :
*Action C8 « munitions
alternatives »*
Test positif

ZPS « Gorges du Tarn & de la Jonte »

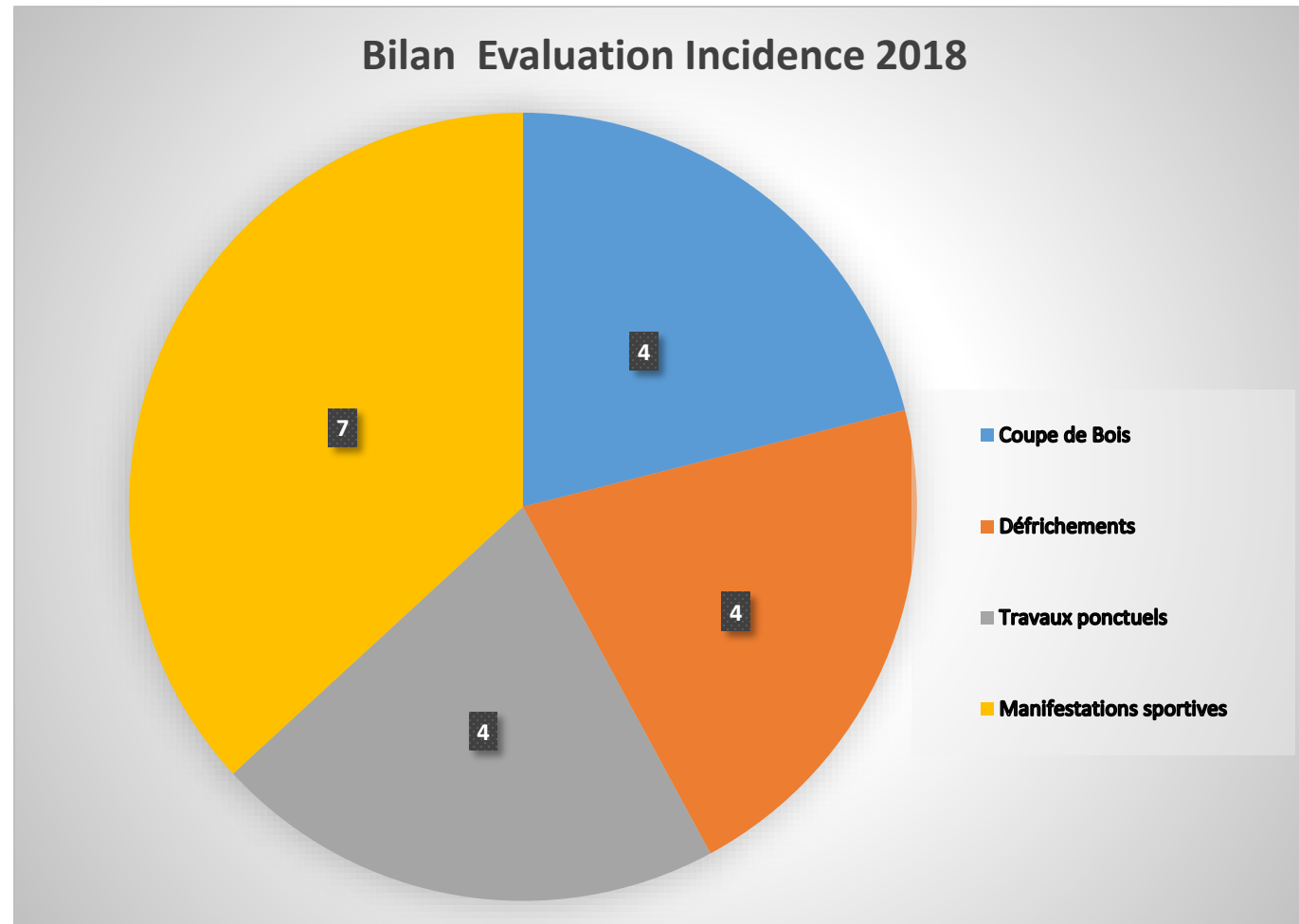
Bilan de l'animation 2018

- 
- Evaluations des incidences
 - Objectifs anticiper et faire un porter à connaissance des zones sensibles
 - Concilier la protection des espèces d'intérêt communautaire et les activités humaines
 - Un seul dossier à nécessité des modifications

ZPS « Gorges du Tarn & de la Jonte »

Bilan de l'animation 2018

19 Evaluations des incidences



ZPS « Gorges du Tarn & de la Jonte » Bilan de l'animation 2018



EURO CYCLE FESTIVAL

VENREDI | SAMEDI | DIMANCHE
10 | 11 | 12
Mai 2019 - MILLAU
EUROCYCLE-FESTIVAL.COM

Cyclassic 150 km | 120 km
Randos 80 km | 42 km
Rando Gravel 50 km
Salon Essais vélos

millau | Lozère | Occitanie | CYCLE | Lozère

Le
de TOUR
FRANCE
2018



**42^{ème} COURSE DE COTE
LA MALENE GORGES DU TARN**

1^{ère} COURSE DE COTE VHC

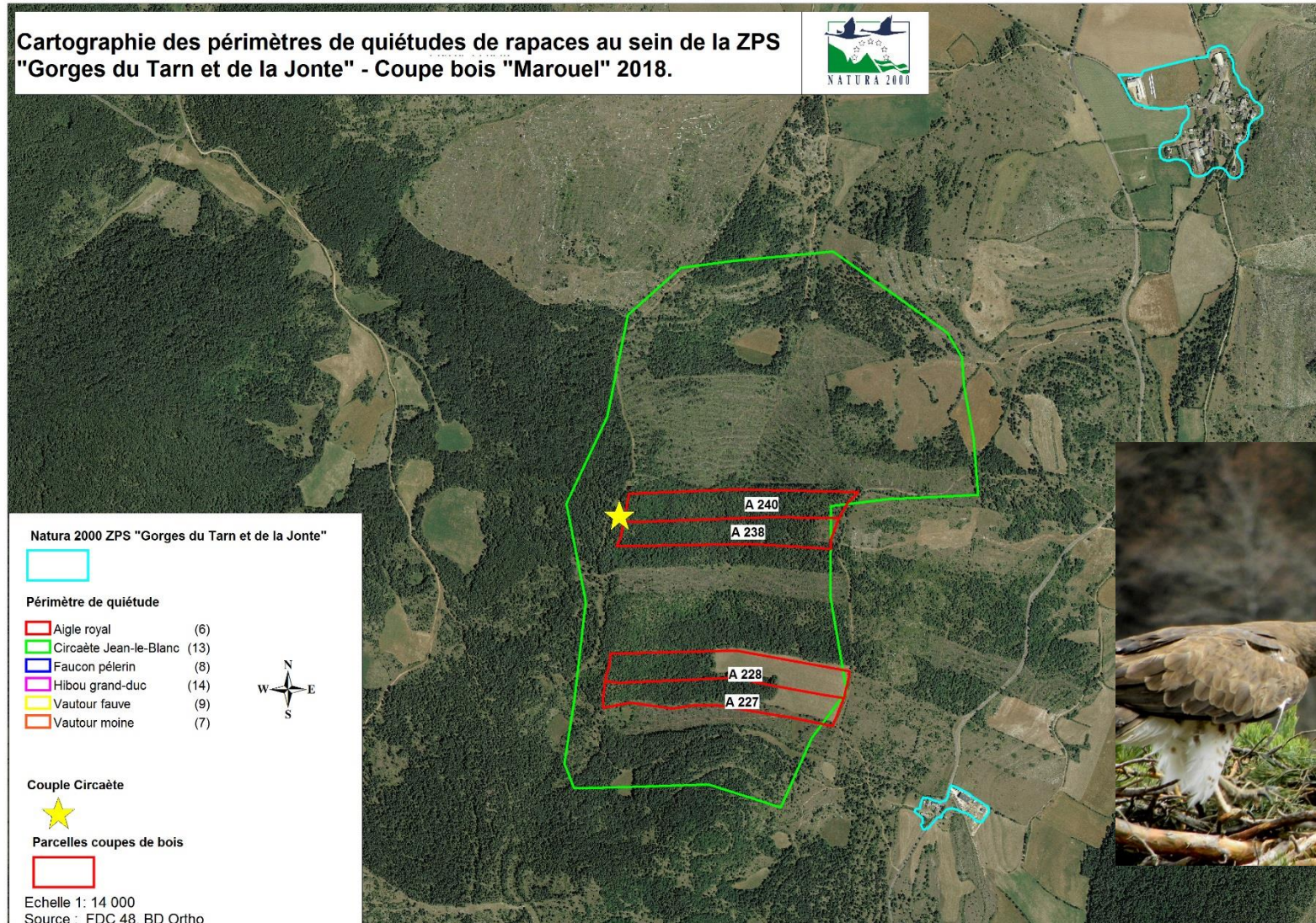
7 et 8 JUILLET 2018

asa
LOZERE

Infos
www.asalozere.org

LEVA SPORT AUTOMOBILE
OCCITANIE
MÉDIÉTERRANÉE

ZPS « Gorges du Tarn & de la Jonte » Bilan de l'animation 2018



ZPS « Gorges du Tarn & de la Jonte » Bilan de l'animation 2018

Fête de la nature Castelbouc



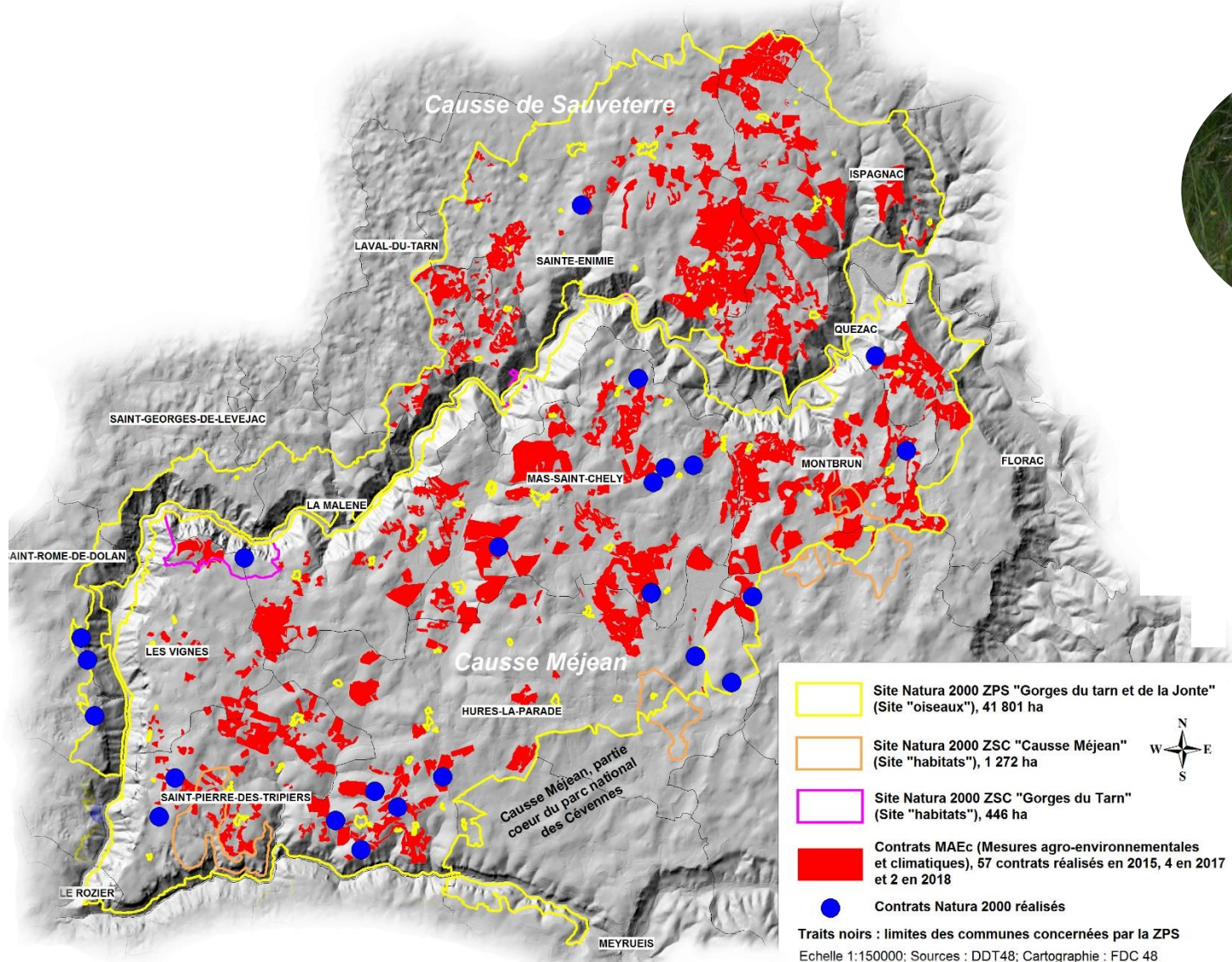
Journée PnC - Boissets



ZPS « Gorges du Tarn & de la Jonte »

Bilan de l'animation 2018

- PAEC 2017 – 2019
« Gorges du Tarn, de la Jonte et des Causses »
validé pour 350 000 €
- Objectif 8 contrats en 3 ans
- 2018 : 2 contrats MAEc réalisés (178 ha) soit 67 500 €/5 ans.



ZPS « Gorges du Tarn & de la Jonte » Bilan de l'animation 2018



Depuis 2012

Hyelzas - Retournade

ZPS « Gorges du Tarn & de la Jonte » Bilan de l'animation 2018



Hyelzas

ZPS « Gorges du Tarn & de la Jonte » Bilan de l'animation 2018



Hyelzas

ZPS « Gorges du Tarn & de la Jonte » Bilan de l'animation 2018



Hyezas

ZPS « Gorges du Tarn & de la Jonte » Bilan de l'animation 2018



Hyelzas - Puits

ZPS « Gorges du Tarn & de la Jonte » Bilan de l'animation 2018



Mativet

ZPS « Gorges du Tarn & de la Jonte »

Bilan de l'animation 2018



Pujols

ZPS « Gorges du Tarn & de la Jonte » Bilan de l'animation 2018



Vallongue

ZPS « Gorges du Tarn & de la Jonte » Bilan de l'animation 2018



Cornhes

ZPS « Gorges du Tarn & de la Jonte » Bilan de l'animation 2018



La Bourgarie

ZPS « Gorges du Tarn & de la Jonte » Bilan de l'animation 2018

La bourgarie



ZPS « Gorges du Tarn & de la Jonte » Bilan de l'animation 2018



Cauvel

ZPS « Gorges du Tarn & de la Jonte » Bilan de l'animation 2018



Mas St-Chély

ZPS « Gorges du Tarn & de la Jonte » Bilan de l'animation 2018



Le Fraïsse

ZPS « Gorges du Tarn & de la Jonte » Bilan de l'animation 2018



Nivoliens

ZPS « Gorges du Tarn & de la Jonte » Bilan de l'animation 2018



Cavaladette

ZPS « Gorges du Tarn & de la Jonte » Bilan de l'animation 2018



Le Temple

ZPS « Gorges du Tarn & de la Jonte » Bilan de l'animation 2018

Contrats Natura 2000

Chamblon



ZPS « Gorges du Tarn & de la Jonte » Bilan de l'animation 2018



TAKH

ZPS « Gorges du Tarn & de la Jonte »

Bilan de l'animation 2018

- 1 projets en cours pour 2019 sur les restauration de lavognes



ZPS « Gorges du Tarn & de la Jonte » Bilan de l'animation 2018

Des oiseaux, des gibiers et des hommes...



A Chanac... au Masegros...



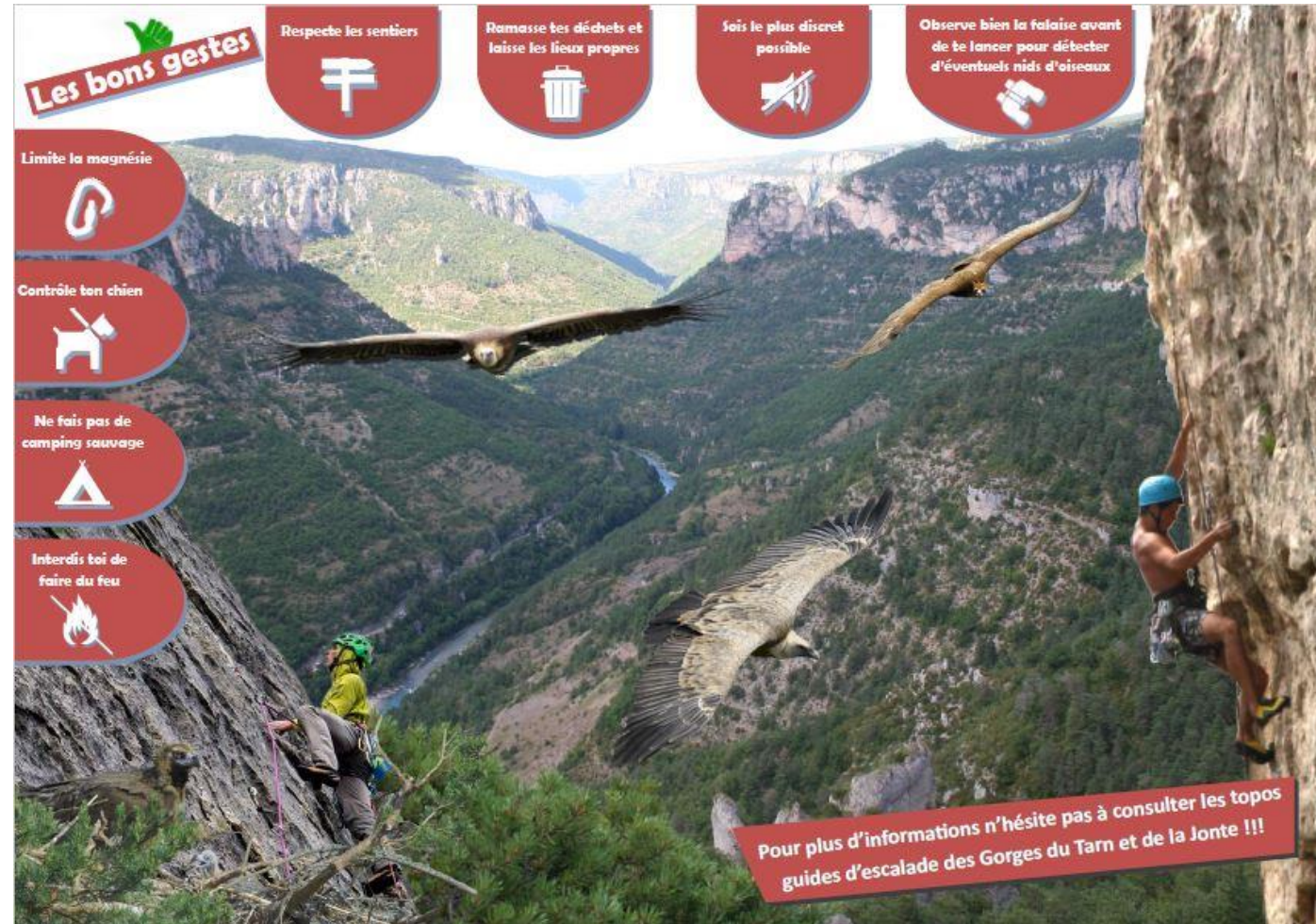
...et à la Canourgue.

ZPS « Gorges du Tarn & de la Jonte »

Bilan de l'animation 2018



- Diffusion de la plaquette d'information sur les rapaces, destinée aux « Grimpeurs »



ZPS « Gorges du Tarn & de la Jonte »

Bilan de l'animation 2018

<p>Grand-duc d'Europe</p> <p>« Le plus grand des rapaces nocturnes »</p> <p>Envergure : 140 à 180 cm</p> <p>Avec ses yeux couleurs rubis et ses deux petites plumes appelées « aigrettes » dressées telles des cornes, sa silhouette peut sembler menaçante mais cache en réalité un grand timide.</p>	<p>Crave à bec rouge</p> <p>« Le criard qui nous glace le dos dans les dévers les plus abruptes »</p> <p>Envergure : 68 à 80 cm</p> <p>Avec son long bec rouge et son cri particulier, cet acrobate saura vous charmer durant votre ascension.</p>	<p>Aigle royal</p> <p>« Le majestueux chasseur discret »</p> <p>Envergure : 190 à 230 cm</p> <p>Avec sa silhouette proche de celle du vautour, il vous faudra un œil vif pour le reconnaître. Sa queue un peu plus longue et le rétrécissement des ailes au niveau du corps vous permettra de le reconnaître.</p>	<p>Faucon pèlerin</p> <p>« L'avion de chasse aussi rapide que précis »</p> <p>Envergure : 89 à 113 cm</p> <p>Avec son aspect fuselé, ce rapace est un chasseur de haute volige, capturant ses proies en plein vol après une descente en piqué à plus de 250km/h. Ce gros faucon gris et strié sur le poitrail peut être observé, posté aux aguets, près à fondre sur une proie.</p>
			
<p>Zoom....</p> <p>Nos Gorges représentent un habitat de prédilection pour le plus grand rapace nocturne d'Europe. Mais son incroyable discrétion nous le ferait presque oublier. Seul un dérangement, ou beaucoup de chance, te permettra d'apercevoir ce géant de la nuit.</p> <p>zzzz</p> <p>Période de sensibilité pour la reproduction : <u>janvier à juillet</u></p> <p>4 couples détectés et suivis sur le site Natura 2000</p>	<p>Zoom....</p> <p>Fréquents dans nos Gorges toute l'année, ils se déplacent en bandes bruyantes qui ne passent pas inaperçues...</p> <p>Par contre, au moment de la nidification en falaise, le calme vient et tout dérangement peut être fatal pour leur progéniture.</p> <p>zzzz</p> <p>Période de sensibilité pour la reproduction : <u>mars à octobre</u></p> <p>Env. 200 individus sur le site Natura 2000</p>	<p>Zoom....</p> <p>Oiseau légendaire, l'Aigle royal nous fait l'honneur de sa présence dans nos magnifiques Gorges. Très peu nombreux, sa conservation représente un fort enjeu sur le site Natura 2000.</p> <p>zzzz</p> <p>Période de sensibilité pour la reproduction : <u>mars à août</u></p> <p>3 couples sur le site Natura 2000</p>	<p>Zoom....</p> <p>Le Faucon pèlerin pourrait bien t'attendre en haut de la falaise, perché sur son observatoire. Sois vigilant sur certains secteurs, à ne pas le déranger si son nid n'est pas loin ! N'hésite pas à transmettre tes observations !!!</p> <p>zzzz</p> <p>Période de sensibilité pour la reproduction : <u>février à juin</u></p> <p>4 couples sur le site Natura 2000</p>

ZPS « Gorges du Tarn & de la Jonte » Bilan de l'animation 2018

<http://gorgestarnjonte.n2000.fr>



Rechercher :



Natura 2000

Gorges du Tarn,
de la Jonte &
des Causses



Découvrir Natura 2000

Les sites

Participer

Dernières actualités

Journée internationale
Vautour 2018 !
31/08/2018
Observation des vautours...

Soirée d'information
"Chauve-souris"
05/07/2018
Les Chauves-souris, des
espèces discrètes...

Lettre Vautour/Elevage
11/04/2018
La lettre Vautour/Elevage
n°5 vient de paraître !

Fête de la Nature 2018
03/04/2018
Voir l'invisible...

La campagne silencieuse...
21/03/2018
"Où sont passés les oiseaux

Accueil

Accueil

Bienvenue sur les sites Natura 2000



"Gorges du Tarn et de la Jonte"

"Gorges du Tarn"

"Causse Méjean"

ZPS « Gorges du Tarn & de la Jonte »

Bilan de l'animation 2018

- Réalisation de la lettre Info n°11



La Lettre
NATURA 2000

DES GORGES DU TARN, DE LA JONTE & DES CAUSSES

N° 11 (décembre 2018)

L'EDITO

10 ans d'expérience et de projets réalisés...
Ainsi s'achève la dixième année d'animation des sites Natura 2000.
Une année de transition riche et bien remplie !



Natura 2000, véritable outil de développement local à destination des territoires qui possèdent un environnement précieux, permet de mener à bien des projets portés par les acteurs locaux. Par le biais de contractualisations volontaires, diverses actions ont pu être initiées ou poursuivies sur les Causse, les Gorges du Tarn et de la Jonte dans un objectif de gestion des milieux et des espèces d'intérêt communautaire. Toutes ces actions sont financées à 100% par des crédits de l'Union Européenne et de l'Etat.

Un des changements majeurs de l'année 2018 réside dans le transfert de la maîtrise d'ouvrage de l'animation des sites Natura 2000 du Syndicat Mixte Grand Site des Gorges du Tarn et de la Jonte à la Communauté de Communes Gorges Causse Cévennes. On peut noter aussi la poursuite des mesures agroenvironnementales et climatiques (MAEC) engagées en 2017 après la validation de notre projet agro-environnemental, la continuité des contrats Natura 2000 avec la réalisation de deux levogres supplémentaires sur la Causse Méjean ou encore un projet d'implantation de haie fruitière et mailière. A cet égard, soulignons que la haie est un véritable atout pour le biodiversité mais également pour l'agriculture et la qualité des paysages... La poursuite des suivis des différentes espèces d'oiseaux d'intérêt communautaire (rapaces, Grive à bec rouge, Odonème arlé...), avec un printemps particulièrement pluvieux cette année, constitue un autre volet important d'actions pour le site.

Sur le site Natura 2000 « Causse Méjean », au niveau des Arns de St-Pierre, la concrétisation prend forme avec un premier contrat déposé pour la gestion de la fréquentation et la préservation des pelouses à armérie de Girard.

Le site « Gorges du Tarn » au niveau du Roc des Hourtous a connu cette année une floraison des Sabots de Vénus assez courte mais le nombre de fleurs était en hausse par rapport à l'année 2017. Un court-métrage documentaire, cofinancé par la Communauté de communes, révélera bientôt au grand public toute la beauté de cette orchidée.

Convaincu que seuls les échanges constructifs peuvent faciliter l'émergence de nouveaux projets sur ce territoire magnifique, j'entends privilégier la concertation dans toute démarche propre à la préserver ou à la valoriser. L'homme doit en effet demeurer au cœur du dispositif, ne l'oublions pas !

Henri COUDERC
Président de la communauté de communes
Gorges Causse Cévennes



ZPS « Gorges du Tarn & de la Jonte » Bilan de l'animation 2018

Articles de presses...

LOZÈRE PRATIQUE

La vie secrète de la nature au bord du Tarn

Chasse. La Fête de la nature va bientôt se tenir sur le thème national de cette année. Voir l'invisible. Accompagné de techniciens naturalistes, les participants se laisseront guider au sein du site Natura 2000 emblématique des gorges du Tarn et de la Jonte. Il est important de venir découvrir les traces et indices d'espèces discrètes et pourtant bien présentes sur les bords de la rivière Tarn: le castor, le loutre, le cincle plongeur... Une balade très agréable, rythmée par le clapotis de l'eau, au pied des cascades Méjan et de Sauveterre. Aigles, vautours et encore cranes à bec rouge mentionnés probablement votre cheminement. Cette balade découverte est organisée dans



■ Des espèces discrètes vivent sur les bords du Tarn, coté au village de Sainte-Étienne de randonnées prévue vers avec le partage d'un aperçu terroir (offert) et d'un picnic (tuté du sac).

le cadre du site Natura 2000, lequel est animé en partenariat par la communauté de communes des Gorges Cevennes Pyrénées de la Fédération départementale des chasseurs de la Lozère. Rendez-vous le samedi 26 mai, à 9 h, au parking de la gravière

■ Inscription (gratuite) obligatoire auprès de la Fédération

midilibre.fr
samedi 12 mai 2018

5

LOZÈRE PRATIQUE

Le bilan des animations des sites Natura 2000

Environnement. Le comité de pilotage tire ses bilans de l'année 2017.

Le comité de pilotage des sites Natura 2000 des gorges du Tarn et de la Jonte a émis son bilan de l'année 2017, une année marquée par la réalisation du nouveau Parc national des Cévennes. Le bilan (Prémi agro-écologique) permet de mesurer en partie de nombreux aspects. Un bilan de quatre années en 2017, mais aussi en 2018 et 2019. Le bilan de l'année 2017 a été réalisé en partenariat avec le comité de pilotage des sites Natura 2000, porté par Jean-Luc Alpoix, président de la Fédération départementale des chasseurs de la Lozère. Les différents aspects du bilan ont été présentés lors d'une réunion publique le samedi 12 mai 2018, au village de Sainte-Étienne de randonnées prévue vers avec le partage d'un aperçu terroir (offert) et d'un picnic (tuté du sac).

■ Partenariat avec le fédérateur

porté par Jean-Luc Alpoix, président de la Fédération départementale des chasseurs de la Lozère. Les différents aspects du bilan ont été présentés lors d'une réunion publique le samedi 12 mai 2018, au village de Sainte-Étienne de randonnées prévue vers avec le partage d'un aperçu terroir (offert) et d'un picnic (tuté du sac).

midilibre.fr
samedi 27 janvier 2018

PAYS DE LOZÈRE

Chanac Une exposition sur la nature et les hommes à l'office de tourisme

La question de la cohabitation entre la vie animale, végétale et les hommes est une problématique récurrente. Ancrée depuis des décennies. Ancrée au cœur d'un territoire rural, la Lozère se découvre entre un monde sauvage et agricole qui penche également vers une semi-urbanisation.

Le réseau européen Natura 2000 a effectué un pré-travail en 2017, au sein de l'office de tourisme de Chanac, en partenariat avec le comité de pilotage des sites Natura 2000, porté par Jean-Luc Alpoix, président de la Fédération départementale des chasseurs de la Lozère. Les différents aspects du bilan ont été présentés lors d'une réunion publique le samedi 12 mai 2018, au village de Sainte-Étienne de randonnées prévue vers avec le partage d'un aperçu terroir (offert) et d'un picnic (tuté du sac).

■ Une exposition à découvrir pendant que vous séjournerez à Chanac. L'office de tourisme de Chanac a organisé une exposition sur la nature et les hommes à l'office de tourisme de Chanac. L'exposition est ouverte du mardi au dimanche de 10h à 18h. L'entrée est libre. L'exposition est organisée en partenariat avec le comité de pilotage des sites Natura 2000, porté par Jean-Luc Alpoix, président de la Fédération départementale des chasseurs de la Lozère. Les différents aspects du bilan ont été présentés lors d'une réunion publique le samedi 12 mai 2018, au village de Sainte-Étienne de randonnées prévue vers avec le partage d'un aperçu terroir (offert) et d'un picnic (tuté du sac).



Le Life Gypconnect coordonné par la LPO France expérimente des munitions sans plomb

Cette expérimentation est pilotée par le Parc national des Cévennes (opérateur du Life) avec son partenaire la Fédération de chasse de la Lozère. Cette expérimentation a été mise en œuvre dès le début du programme Life Gypconnect avec les premiers communiqués de presse et interviews radio pour informer les chasseurs de cette expérimentation en décembre 2016. Pour assurer la faisabilité du projet, un questionnaire permettant d'évaluer le niveau de connaissance des chasseurs sur les impacts du plomb, de caractériser les pratiques de chasse et d'identifier pour cette expérimentation suscite l'intérêt d'autres chasseurs volontaires ainsi que leurs motivations. Ce questionnaire, d'une dizaine de questions, a été envoyé à 1314 chasseurs du territoire du Parc national des Cévennes, dont 63 présidents de sociétés de chasse et 130 chefs de battue. Il a permis d'enregistrer 82 retours d'expérience et d'identifier 66 chasseurs favorables à l'utilisation de munitions sans plomb. Le PNC a organisé deux réunions publiques (l'une sur Florac et l'autre sur Meyrueis), co-animées avec la Fédération départementale des chasseurs de la Lozère et J.-C. Tolphin, un expert en balistique. Ces deux réunions ont permis d'informer les chasseurs présents sur les impacts du plomb, les performances techniques des munitions

alternatives ainsi que sur le déroulement et les modalités pratiques de l'expérimentation in situ. Ces étapes préalables ont permis d'équiper 51 chasseurs volontaires de munitions sans plomb (16 calibres différents, 22 références de balles) qui ont été coovertés à un stand de tir pour le réglage de leurs armes. Ces différents chasseurs ont expérimenté ces munitions alternatives durant la saison de chasse 2017/2018 et poursuivront leur expérimentation pour la saison de chasse suivante (septembre 2018 à mars 2019). Pour la première saison de chasse engagée ils ont été invités à renseigner une enquête de satisfaction. Déjà cette expérimentation suscite l'intérêt d'autres Cévennes a reçu une délégation de gestionnaires des réserves naturelles Catalanes et leurs représentants des chasseurs dans l'objectif de partager cette expérimentation en vue de sa mise en œuvre dans les réserves Catalanes et le Parc national des Pyrénées. Cette expérimentation est permise grâce au soutien de la Commission Européenne à l'occasion du Life Gypconnect.

Pascal Orabi,
coordinateur du Life Gypconnect
Gypconnect © Arçis Gaudin/Nature.fr



ZPS « Gorges du Tarn & de la Jonte » Bilan de l'animation 2018

connaissances



ZPS « Gorges du Tarn & de la Jonte » Bilan de l'animation 2018



ZPS « Gorges du Tarn & de la Jonte » Bilan de l'animation 2018



ZPS « Gorges du Tarn & de la Jonte » Bilan de l'animation 2018



Bilan des suivis d'oiseaux

Saison 2018



Les suivis sur la ZPS

- Le Crave à bec rouge (*Phyrrhocorax phyrrhocorax*)



- La Chevêche d'Athéna (*Athene noctua*) et la Chouette de Tengmalm (*Aegolius funereus*)



- L'Œdicnèmes criard (*Burhinus oedicnemus*)

- Suivi reproduction des rapaces



Le Crave à bec rouge

- Espèce à très fort enjeu



- Comptage aux dortoirs
- Recherche utilisation des Avens
- Etude sélection des habitats d'alimentation

Objectifs :

- Obtenir une première estimation d'une taille de population Sud Massif central
- Identifier des dortoirs hivernaux

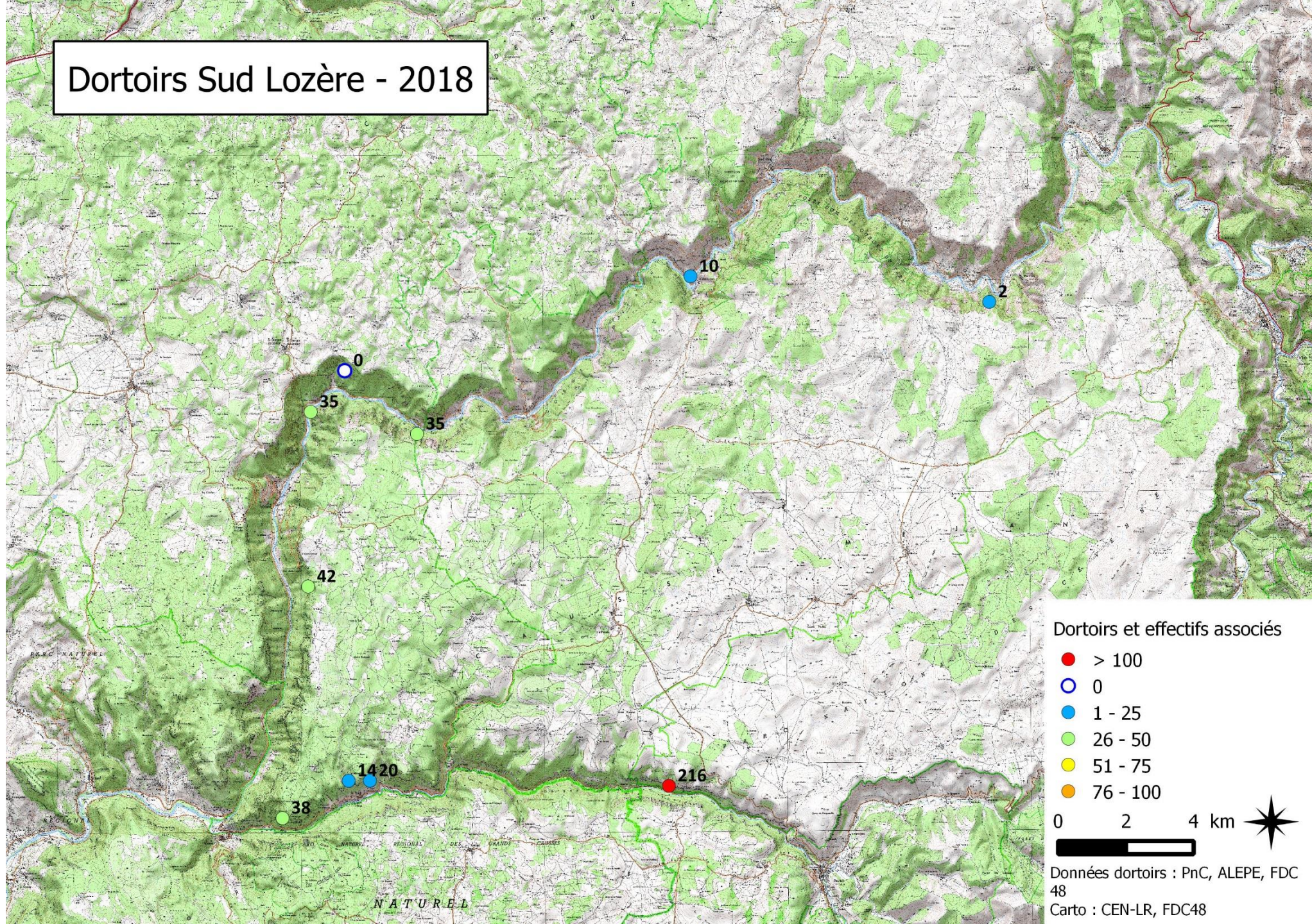
Méthode :

- Recherche / Identification dortoirs
 - Comptage simultané

Comptage aux Dortoirs



Dortoirs Sud Lozère - 2018



Dortoirs de Crave à bec rouge du sud Massif Central

Hiver 2017-2018

Légende

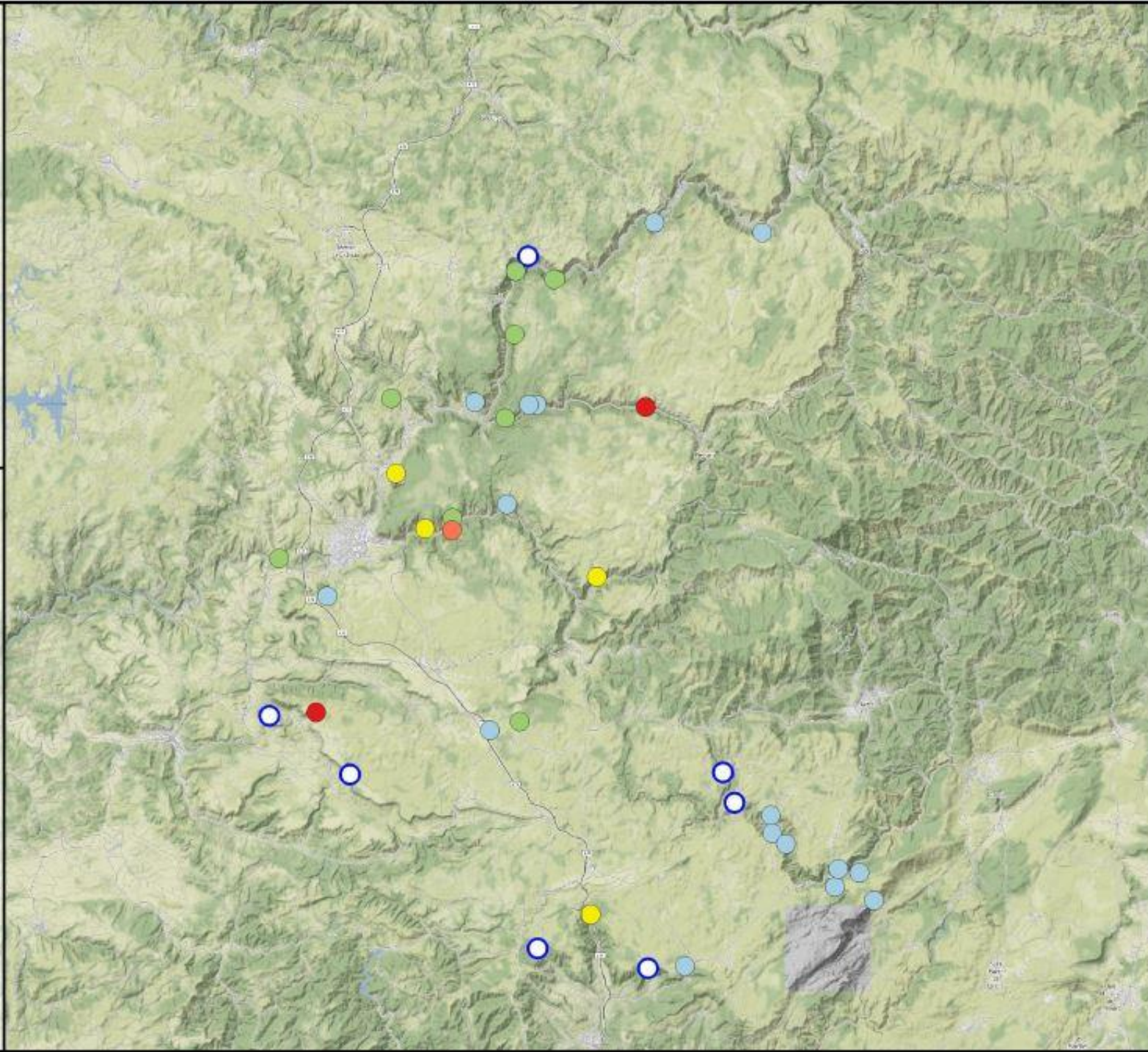
Dortoirs et effectifs associés

- > 100
- 76 - 100
- 51 - 75
- 26 - 50
- 1 - 25
- 0



0 10 20 km

Cartographie : CEN L-R 2018
Données dortoirs : PNC, ALEPE, FDC48,
COGard, LPO12, LPO GC, LPO34, La
Salsepareille, CEN L-R.
Fond de carte : Stamen Maps



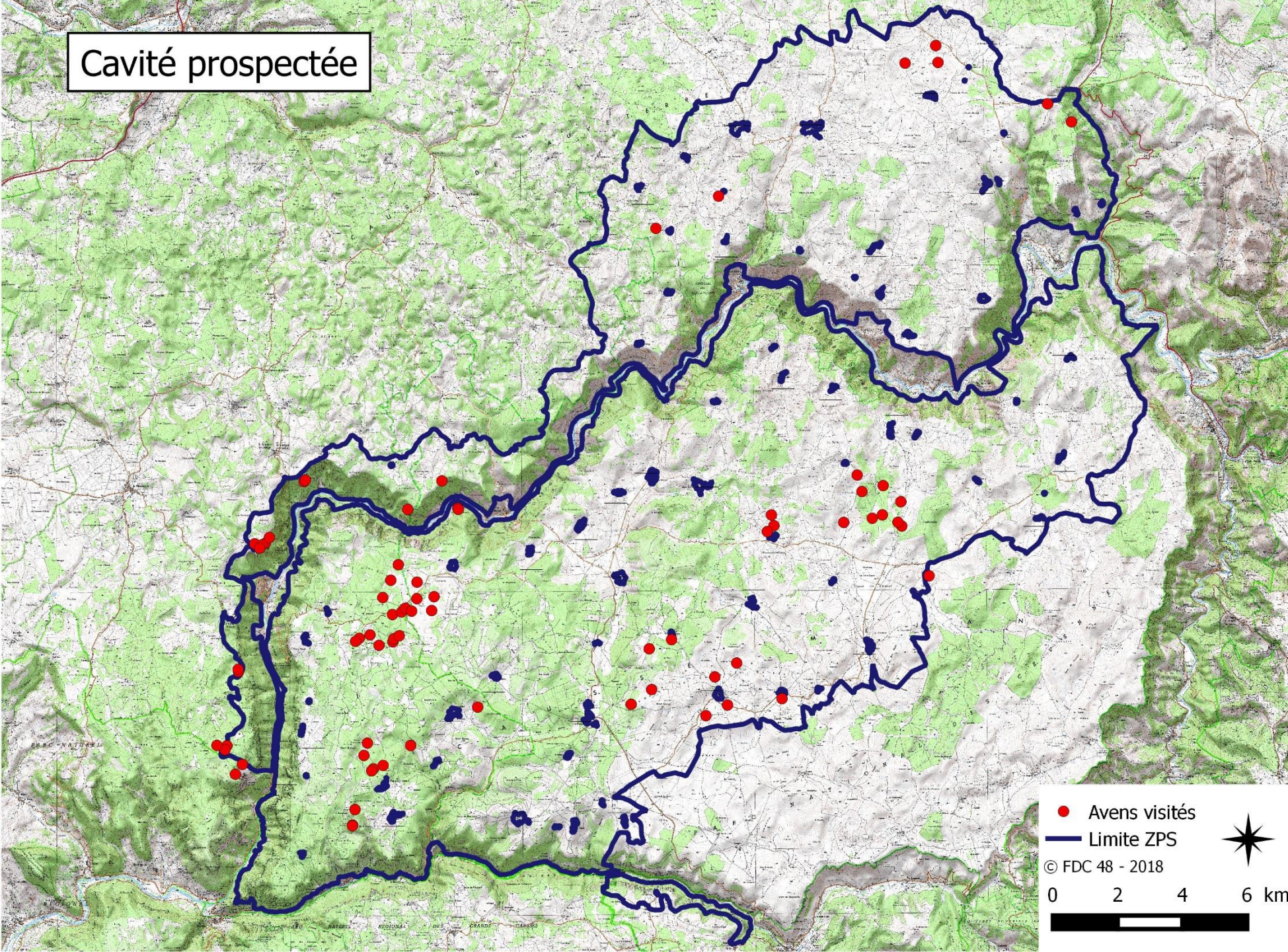
Recherches utilisations Avens

N. COMBET (VetAgroSup / FDC48)

- Pointer tout les avens / grottes connues sur les Causses Méjean et Sauveterre
- Trouvez des traces de fréquentation de corvidés



Cavité prospectée



- 87 Avens / Grottes recherchés
 - 10 introuvables
 - 12 bouchés
 - 20 favorables
 - Dont 4 avec indices



AGIR pour la
BIODIVERSITÉ
Aveyron



A. HERRERA (EPHE / PnC)

Etude sélection des habitat d'alimentation

Objectifs :

- Caractériser les habitats d'alimentation utilisés
- Trouver si une sélection de ces sites existent



Méthode :

- Recherche groupes de crave en train de se nourrir
 - Relevé de la zone à trois échelles spatiales
 - Analyse des résultats

La Chevêche d'Athéna et la Chouette de Tengmalm



- Fort intérêt patrimonial
- Suivi sur le long terme
- Lié au milieux ouverts et aux éléments fixes



- Enjeu faible
- Espèce forestière

Méthode de la repasse



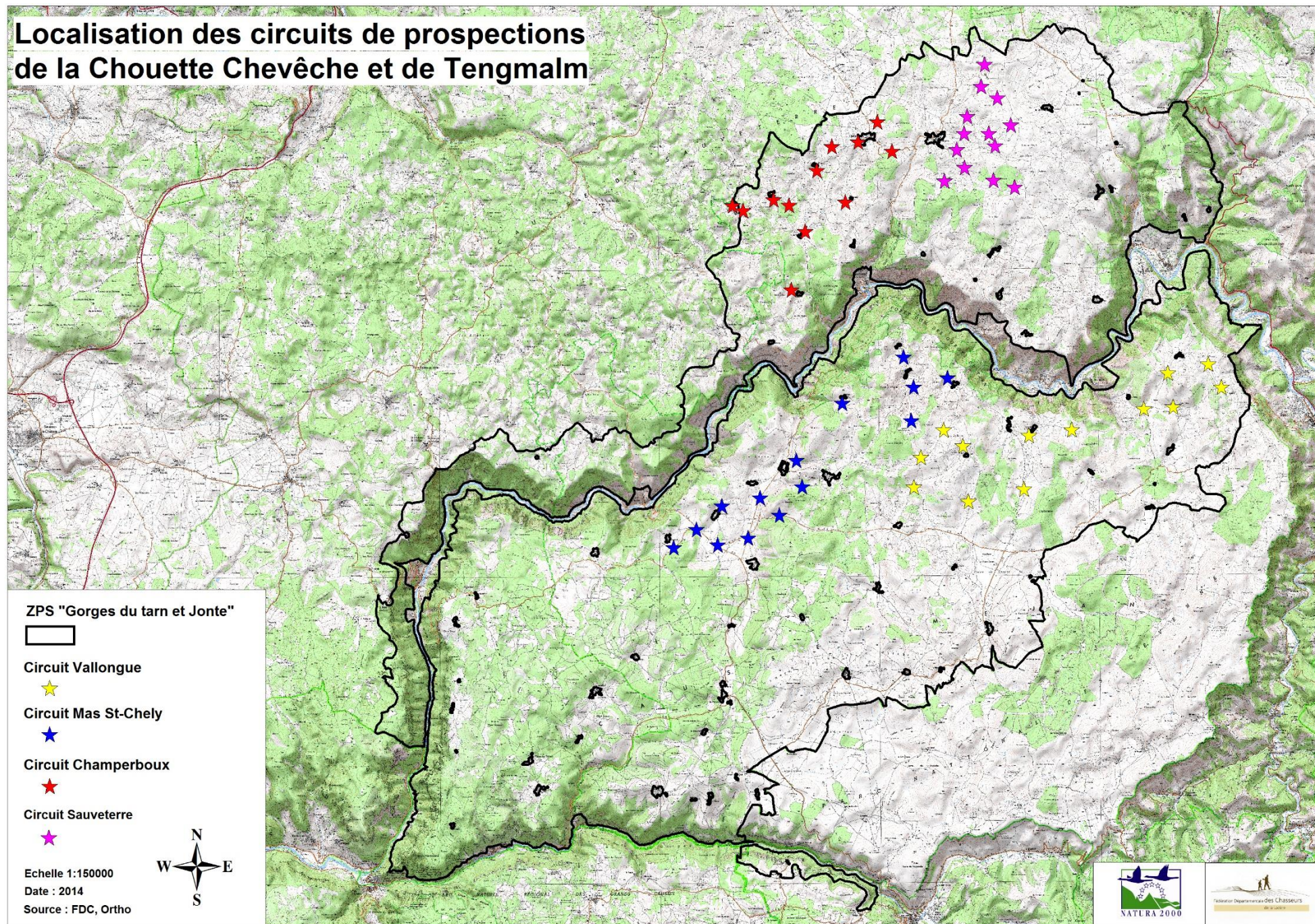
Objectif :

Evaluer la tendance d'évolution de la population de Chevêche d'Athéna sur la ZPS par la détection des mâle chanteurs

- 4 circuits d'une quinzaine de points répétés 2 fois de mars à avril
- Détection d'éventuelles Tengmalm



Localisation des circuits de prospections de la Chouette Chevêche et de Tengmalm



ZPS "Gorges du Tarn et Jonte"



Circuit Vallongue



Circuit Mas St-Chely



Circuit Champerboux



Circuit Sauveterre



Echelle 1:150000

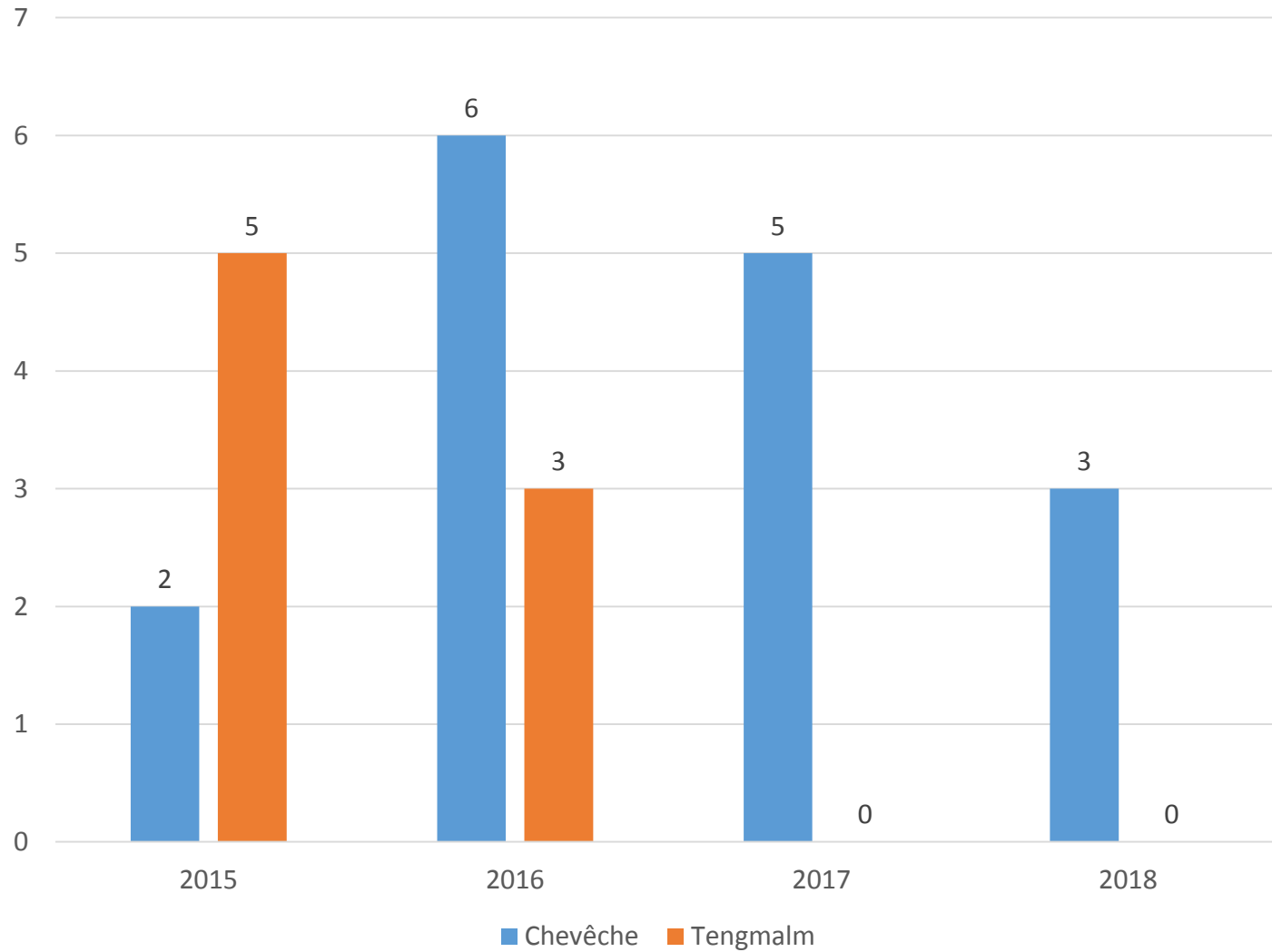
Date : 2014

Source : FDC, Ortho



Résultats

Site Natura 2000



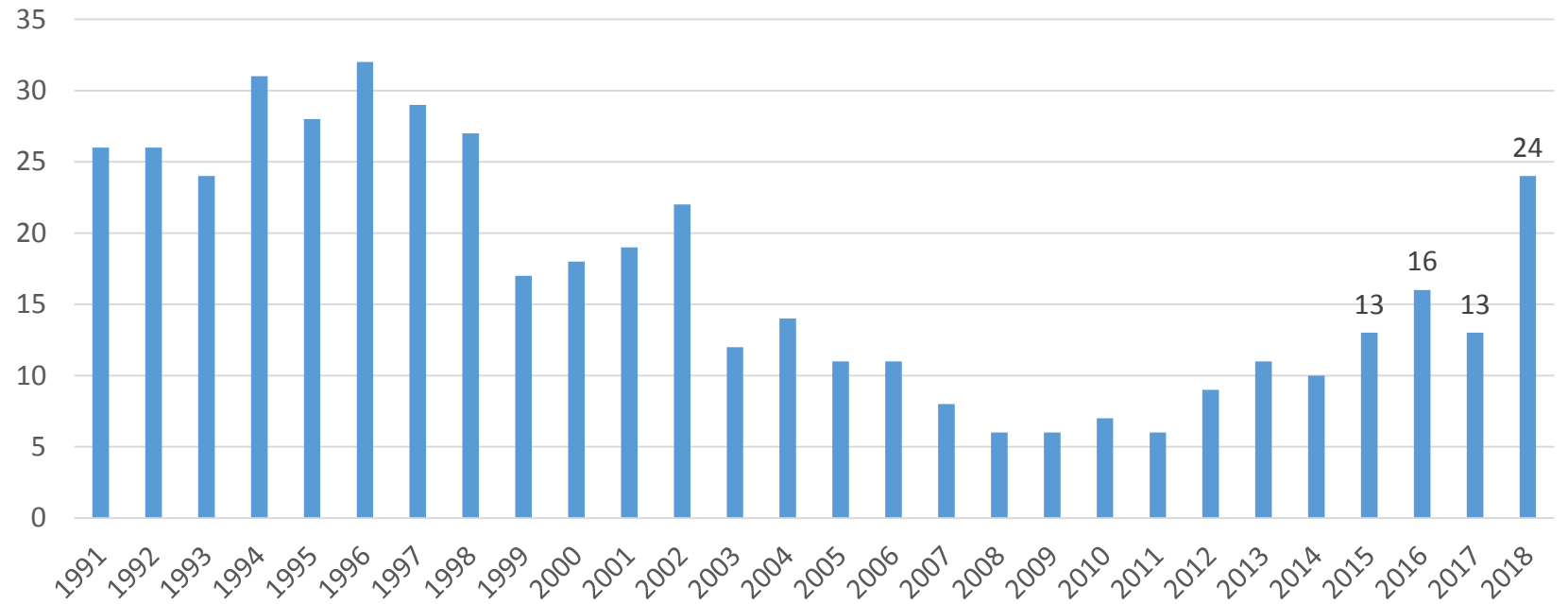
Résultats

Causes (Natura 2000 + PnC)

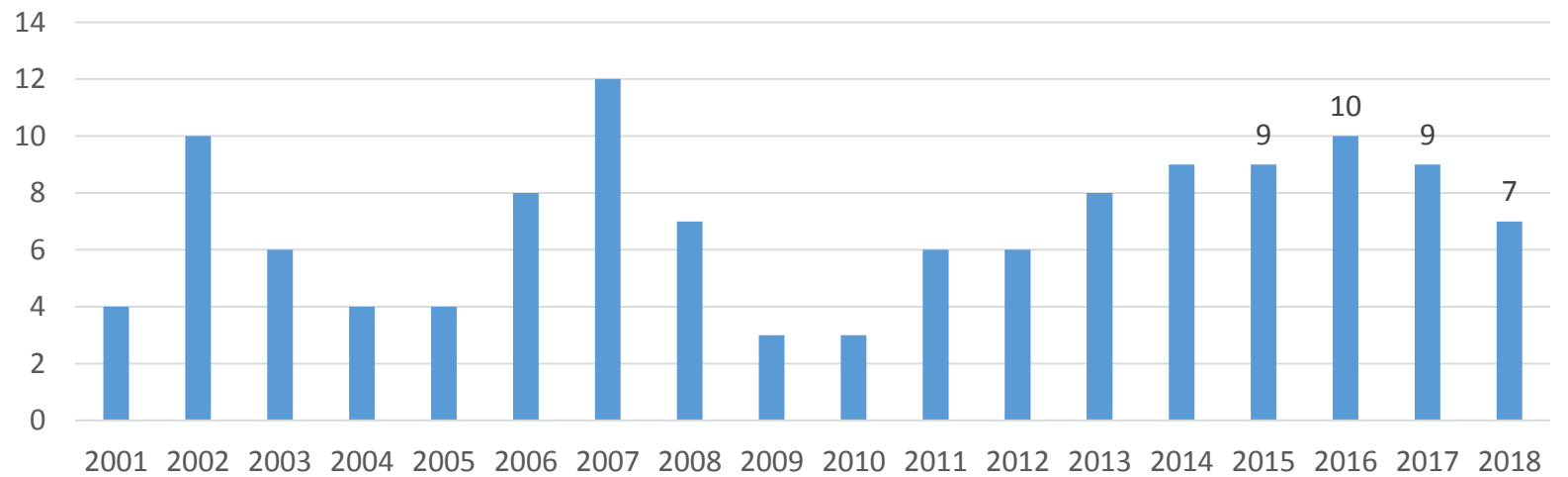


Données : PnC / FDC 48

Méjean



■ Chevêche
Sauveterre



■ Chevêche

L'Œdicnème criard

- Espèce à fort enjeu
- Lié aux milieux ouverts steppiques



Circuit Oedicnèmes



- Objectif :

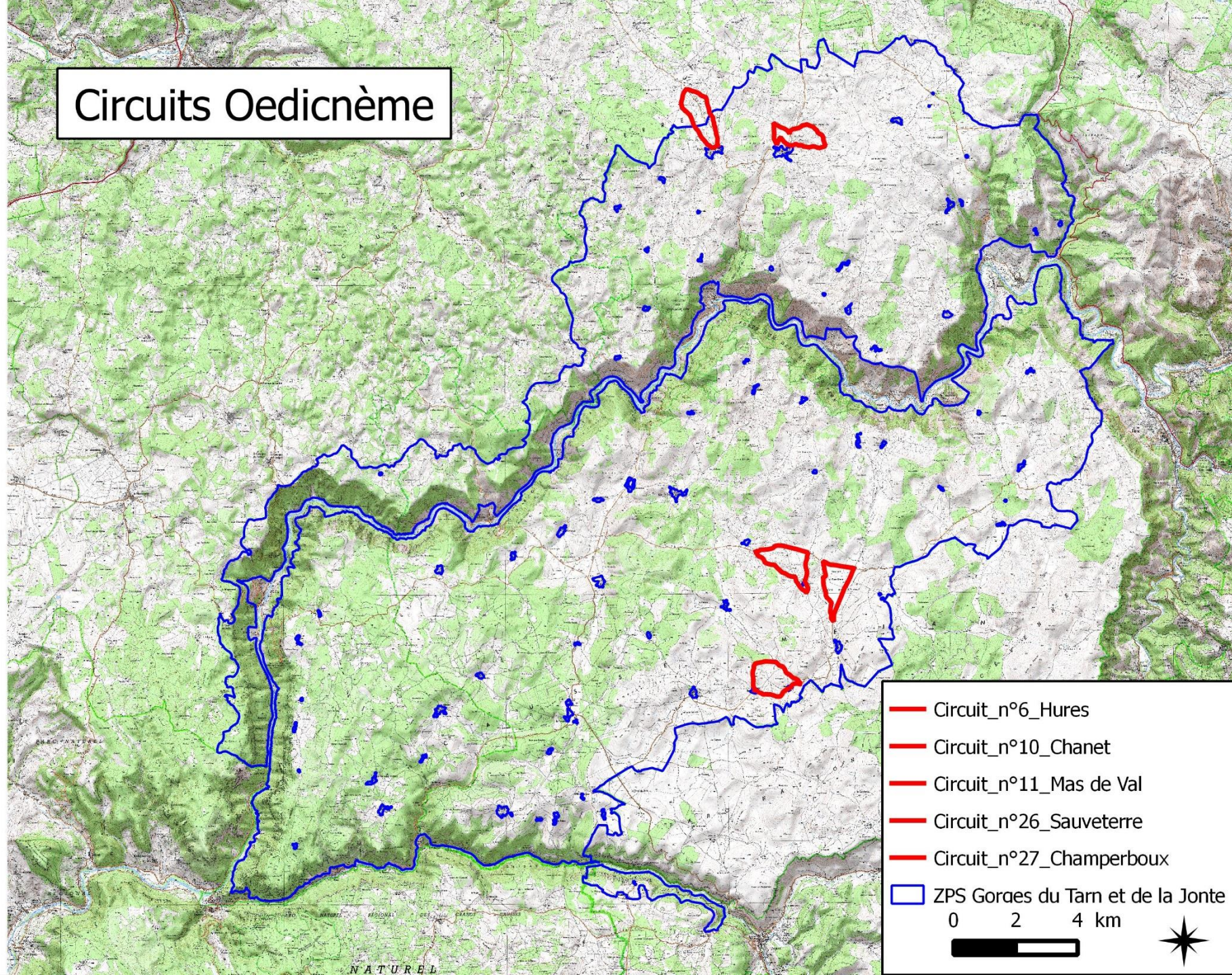
Suivre l'évolution démographique et spatiale de la population d'Oedicnème criard sur le causse Méjean et Sauveterre

- Méthode :

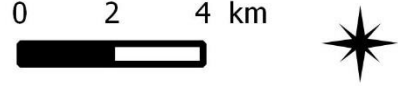
Réalisation à pieds de circuit court, à la tombée de la nuit. Deux passages, le premier fin avril début mai et le second en juin dans les deux heures après le coucher du soleil dans le but de détecter de façon visuelle ou auditive des oiseaux.



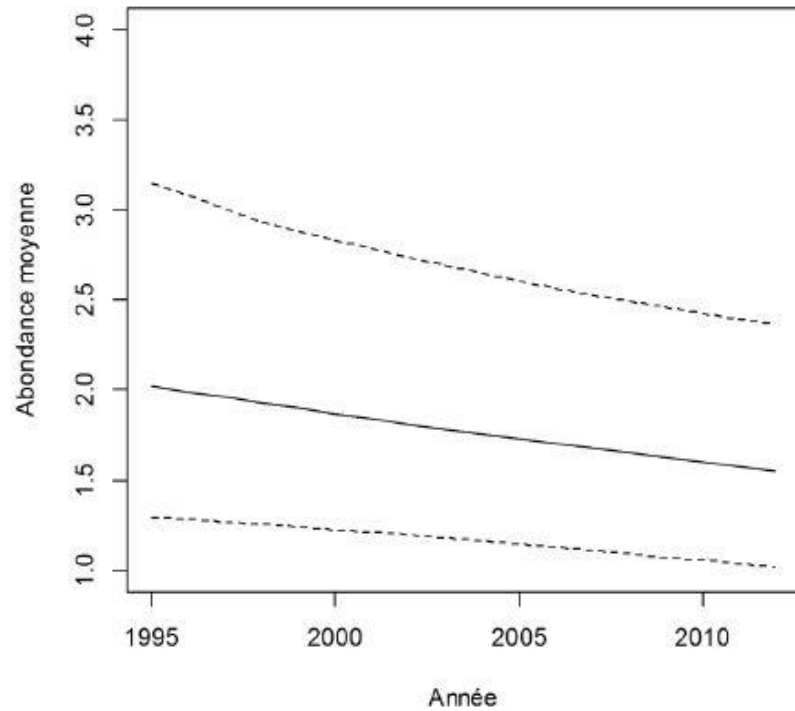
Circuits Oedictnème



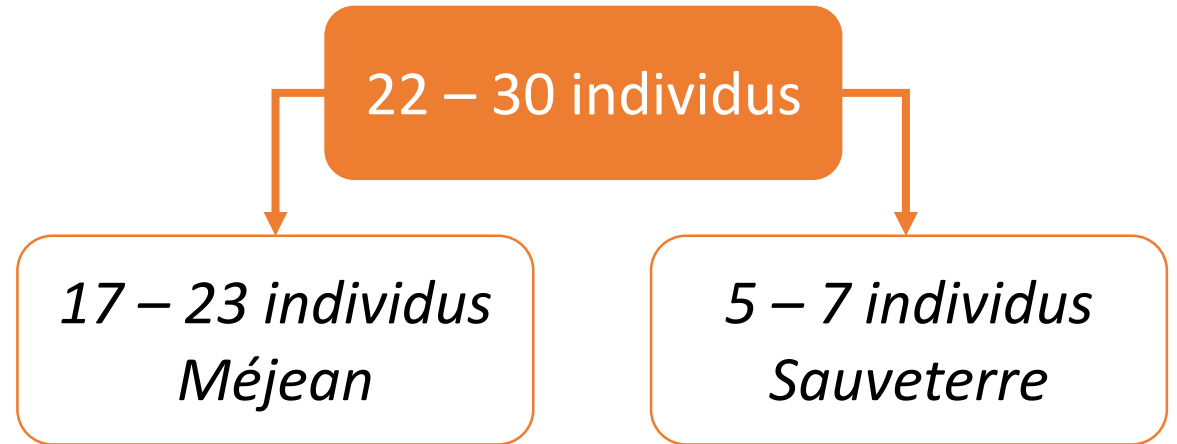
- Circuit_n°6_Hures
- Circuit_n°10_Chanet
- Circuit_n°11_Mas de Val
- Circuit_n°26_Sauveterre
- Circuit_n°27_Champerboux
- ZPS Goræes du Tarn et de la Jonte



Résultats



Données : PnC



Suivi des couple des rapaces

- Aigle royal (*Aquila chrysaetos*)
- Faucon pèlerin (*Falco peregrinus*)
- Grand Duc d'Europe (*Bubo bubo*)
- Circaète Jean le Blanc (*Circaetus gallicus*)
- Busard St Martin (*Circus cyaneus*) &
Busard cendrée (*Circus pygargus*)

Aigle royal

- 1 couple suivi



✓ Nid détecté

✓ Observation et accouplement

✗ Echec reproduction

➤ 2017 1 couple
1 échec reproduction

Faucon pèlerin

• 1 couple suivi



Supposition Nid / Obs défense coin falaise



Nombre de jeunes à l'envol inconnu

➤ 2017 *1 couple*
Nid détecté / observation
transports proies
Nombre de jeunes à l'envol
inconnu

Grand Duc d'Europe

- 2 couples suivis

✓ 1 couple détecté
(chant + observation visuelle)

✗ 1 non détecté



➤ 2017 2 couples
1 présent et 1 non contacté

Circaète Jean le Blanc

➤ 2017 2 couples

1 présent / accouplement / nid non détecté

1 présent / chargement aire / prédation nid

✗ Aucun signe d'un couple



• 2 couples suivis

✓ Observation d'individus

✗ Pas de reproduction

Busard St Martin

Busard cendré

A small bird with a dark brown head and a white body is perched on a branch. The bird has a dark eye and a dark beak. The background is a dense network of branches with small green leaves and some yellow flowers. The text "Bilan des suivis d'oiseaux" is overlaid in the upper right corner.

Bilan des suivis d'oiseaux

Saison 2017

Les suivis sur la ZPS

- Le Crave à bec rouge (*Phyrrhocorax phyrrhocorax*)



- La Chevêche d'Athéna (*Athene noctua*) et la Chouette de Tengmalm (*Aegolius funereus*)

- Ecoutes passereaux



- Suivi reproduction des rapaces



Le Crave à bec rouge

- Espèce à très fort enjeu



- Manque de connaissances
- Lié aux pratiques agro-pastorales

Protocole hivernal



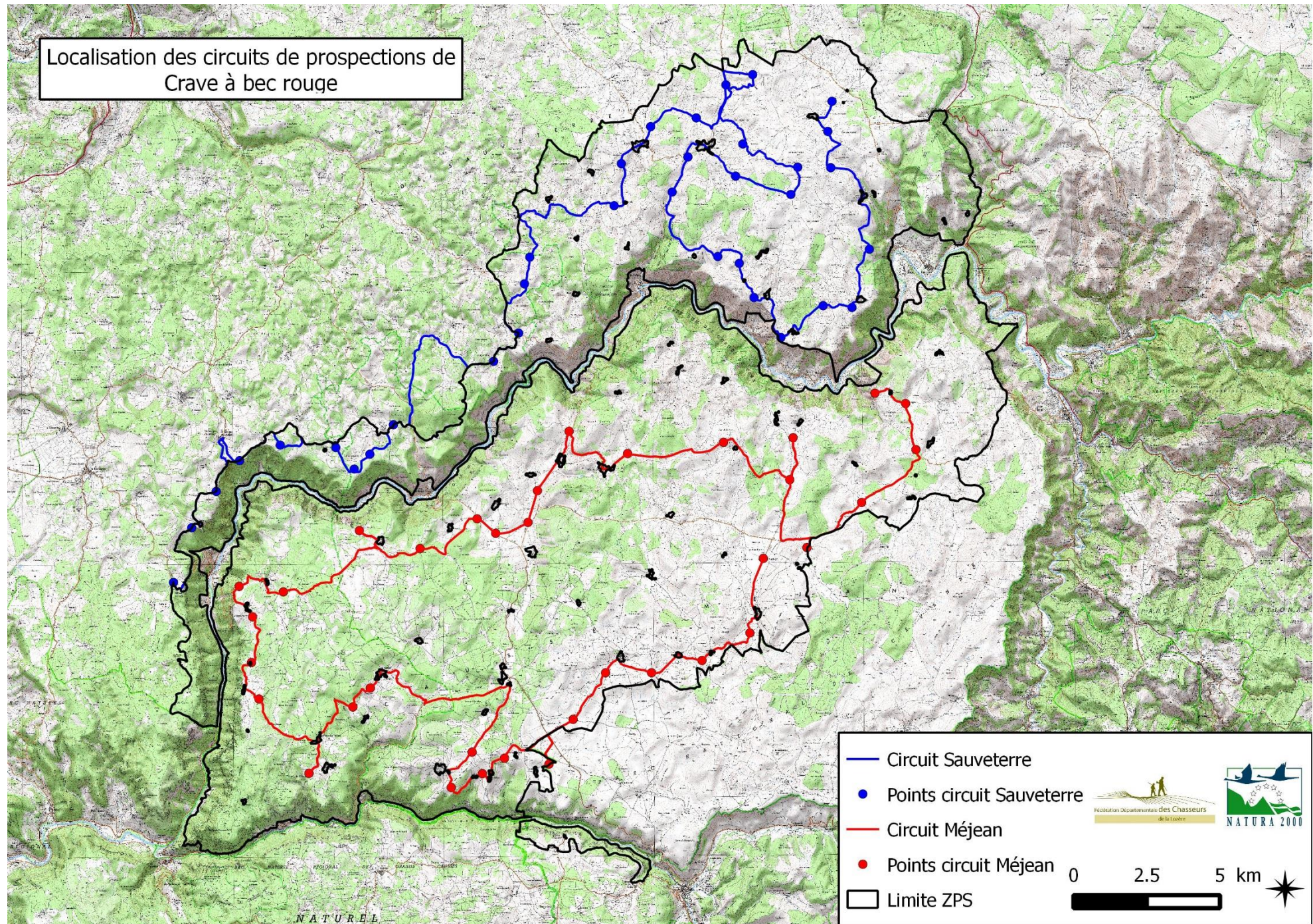
Objectifs :

Evaluer l'effectif minimum de la population
Identifier des zones de gagnage

- 2 circuits répétés 5 fois de décembre à février
- Points d'arrêts fixe avec 10 min d'observation
- 35 points/circuit



Localisation des circuits de prospections de Crave à bec rouge



Résultats

Obs cumulé/circuit/année	2016	2017
Méjean	769	114
Sauveterre	57	6

Méjean : 10 pts/35 pts
Sauveterre : 3 pts/ 35 pts

Méjean : 8 pts/35 pts
Sauveterre : 2 pts/ 35 pts

Représentatif ? Protocole inadapté ?



Reconduit en 2018

Projet d'étude Crave

- Groupe National Crave
- Projets actuel d'étude
- Perspectives pour la ZPS 2018 ?



AGIR pour la
BIODIVERSITÉ
Aveyron



La Chevêche d'Athéna et la Chouette de Tengmalm



- Fort intérêt patrimonial
- Suivi sur le long terme
- Lié au milieu ouverts et aux éléments fixes



- Enjeu faible
- Espèce forestière

Méthode de la repasse

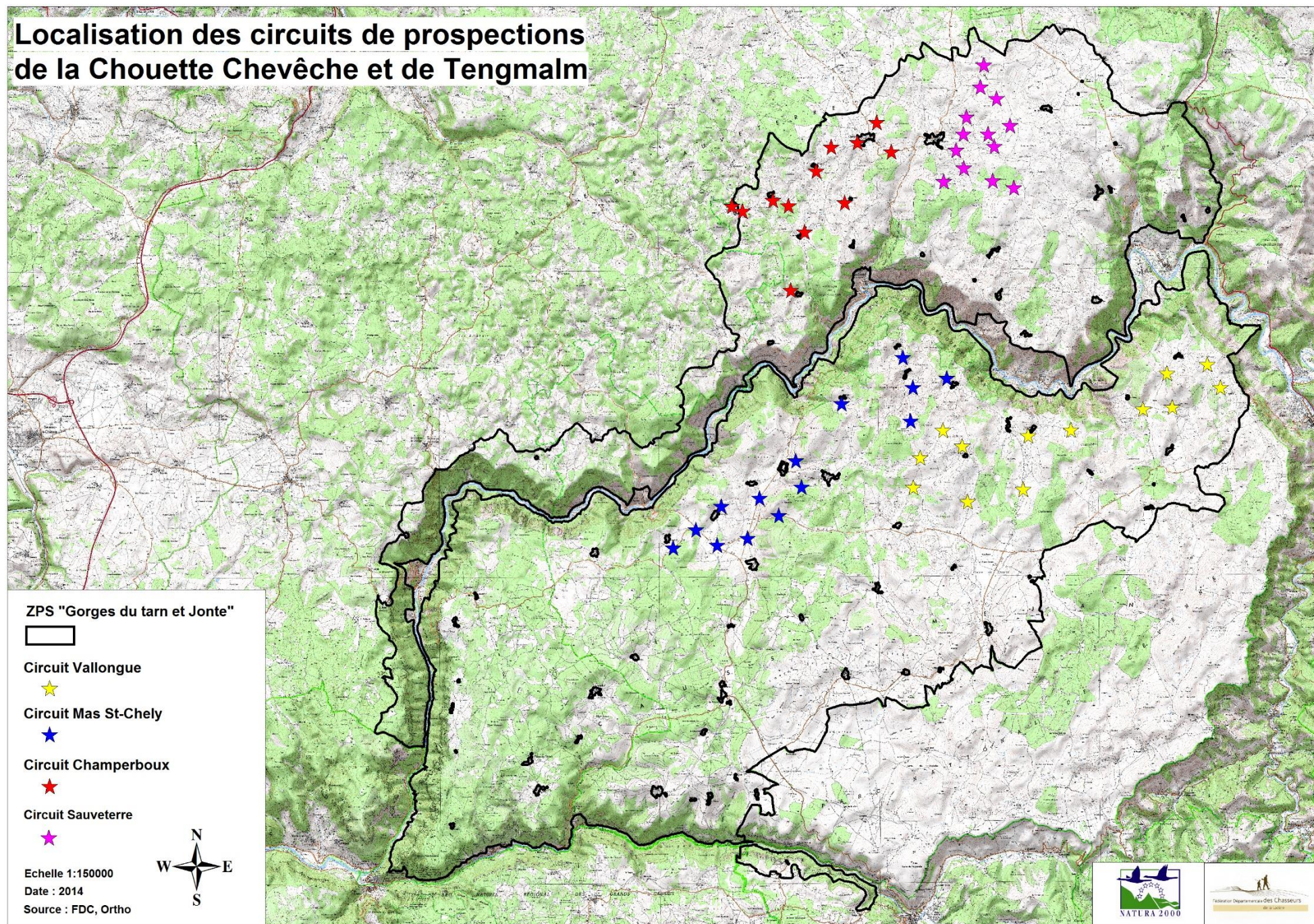
Objectif :

Evaluer la tendance d'évolution de la population de Chevêche d'Athéna sur la ZPS par la détection des mâle chanteurs

- 4 circuits d'une quinzaine de points répétés 2 fois de mars à avril
- Détection d'éventuelles Tengmalms



Localisation des circuits de prospections de la Chouette Chevêche et de Tengmalm



Résultats

- Chevêche : **5** (6 en 2016) (2 en 2015)
- Tengmalm : **0** (3 en 2016) (5 en 2015)
- Pas de suivi de reproduction cette année



Disparition d'habitats ?

- Destruction d'éléments fixes



- Coupe de bois

Ecoutes passereaux

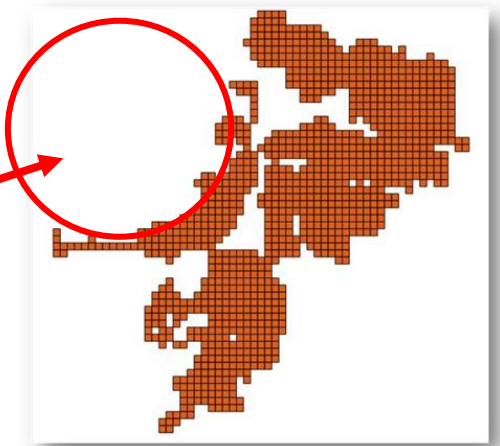
- 8 espèces à enjeux présents dans la ZPS
- Nombreuses espèces emblématiques des milieux ouverts



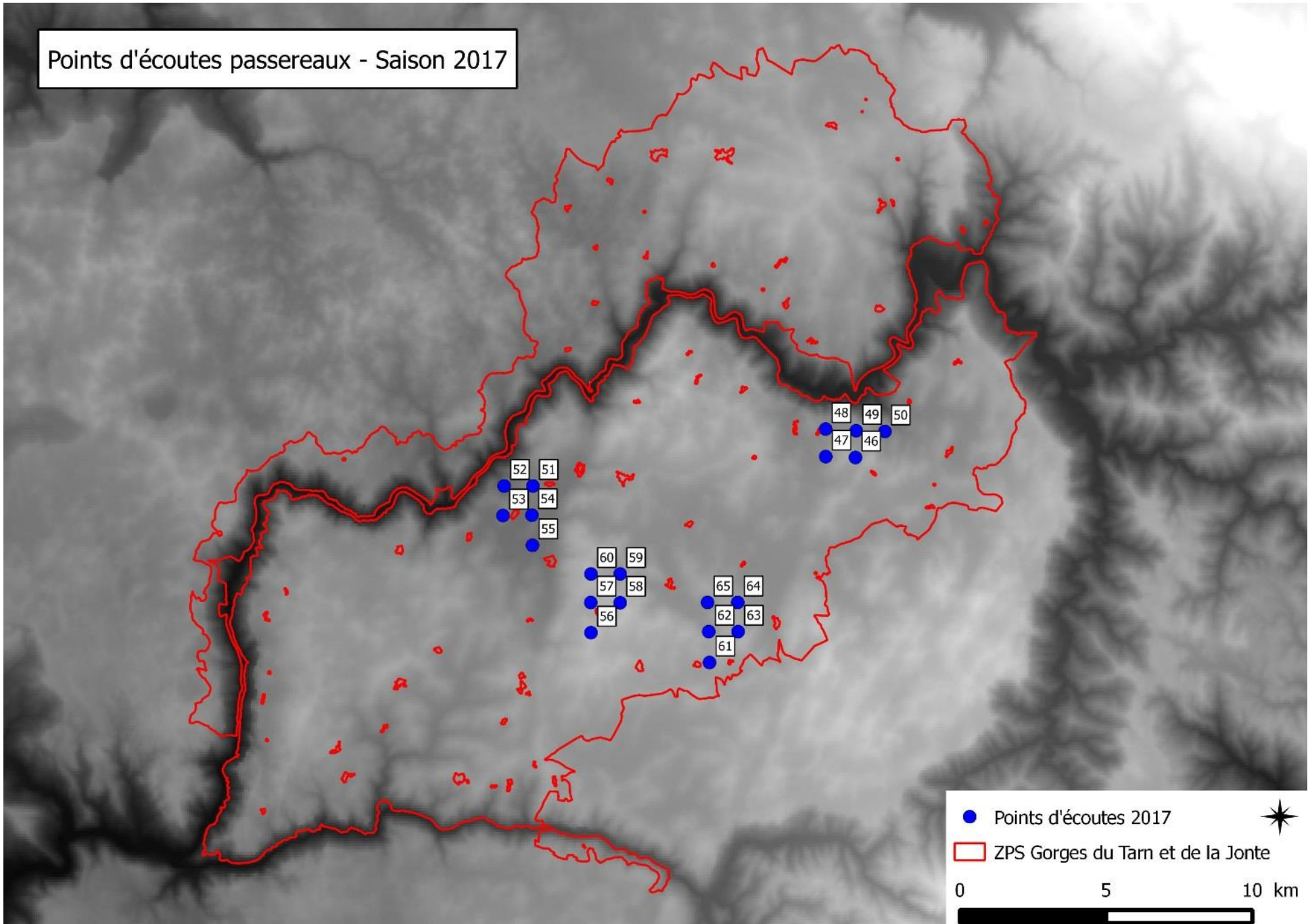
Protocole



- Protocole mis en place par le PnC
- Partenariat avec la FDC pour élargir la zone d'étude
- 20 points en 2017
- Deux passages par points avec écoute de 15 min de avril à mai



Points d'écoutes passereaux - Saison 2017



Résultats

- 367 contacts
- 49 espèces
- 6 d'intérêts communautaires
- Synthèse de l'étude générale



Suivi des couple des rapaces

- Aigle royal (*Aquila chrysaetos*)
- Faucon pèlerin (*Falco peregrinus*)
- Grand Duc d'Europe (*Bubo bubo*)
- Circaète Jean le Blanc (*Circaetus gallicus*)



Aigle royal

- 1 couple suivi

➤ 2016 2 couples
1 échec et 1 sans reproduction

✓ Nid détecté

✗ Echec reproduction

Faucon pèlerin

- 1 couple suivi

✓ Nid détecté / observation transports proies

✗ Nombre de jeunes à l'envol inconnu

➤ 2016 *4 couples*
2 couples avec 2 jeunes
1 couple avec 3 jeunes
1 couple avec aire non trouvée



Grand Duc d'Europe

➤ 2016 5 couples
3 présents et 2 non contactés

- 2 couples suivis

✓ 1 couple détecté
(chant + observation visuelle)

✗ 1 non détecté



Circaète Jean le Blanc

- 2 couples suivis



✓ Observation
accouplement et
chargement d'aire

✓ Observation
chargement d'aire

✓ Aire trouvée

✗ Aire introuvable

✗ Echec reproduction

Projet & Perspective 2018...



Espèce	2017	2018
Craves	Suivi hivernal	Suivi hivernal + Recherche/Comptage dortoir
Chouettes	Méthode repasse	Méthode repasse
Passereaux	Point d'écoute	Programme terminé Prospection Traquet Oreillard (PnC)
Rapaces	6 couples	6 couples
Œdicnèmes	Pas de suivi	Reprise du suivi

Prévisionnel animation Natura 2000 pour l'année 2018

- 1. Suivi de la mise en œuvre des Docob, animation générale des sites Natura 2000**
animation courante, sollicitations, réunions, suivi de programmes et de projets (*Life...*), anticipation de l'actualisation des docobs, dispositif vautours-élevage...
- 2. Veille environnementale**
évaluations des incidences, respect de la réglementation et application des arrêtés préfectoraux,...
- 3. Mise en œuvre des processus de contractualisation des Docob**
contractualisation MAEc (PAEc « Gorges du Tarn, Jonte et Causses »), accompagnement des agriculteurs, contractualisation Natura 2000...
- 4. Mise en œuvre des actions d'information, communication, sensibilisation**
Site internet, lettre info n°11, valorisation auprès des communes, Charte Natura 2000, presse, expo-photo, festival rando 2018, projet départemental de réalisation de support ...
- 5. Développement des connaissances scientifiques et évaluation des mesures mises en œuvre**
suivis par photosurveillance de lavognes écologiques, participation au suivi de nidification de grands rapaces, mise en œuvre de protocoles de suivis d'espèces d'oiseaux, poursuite du protocole « Crave à bec rouge », travail « groupe national crave », reprise suivi oedicnème, suivi des contrats Natura 2000, poursuite inventaire petit patrimoine UNESCO...

Merci de votre
attention

